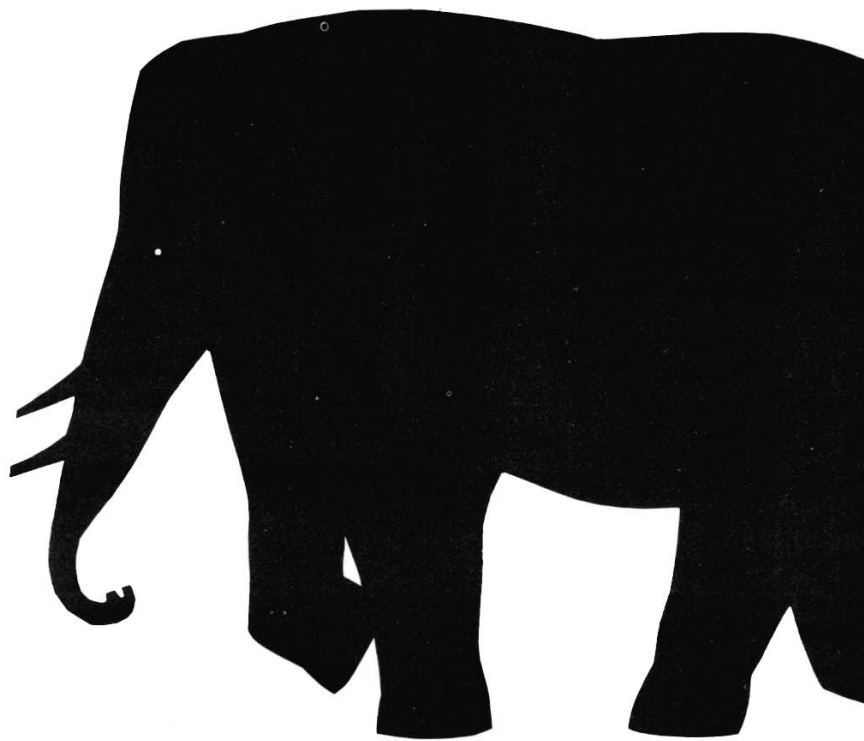


WUICCO

RAILI:REIMAPIETILÄ

un desafío
a la arquitectura
moderna



ACTIVIDADES
EDUCATIVAS

bienvenidos a

MUICO

MUICO (Museo Colecciones ICO) es un museo muy especial, ya que según la época del año podemos visitar distintas exposiciones temporales. Cada tres meses su interior se transforma y acoge las obras de un artista diferente. Pinturas, fotografías, dibujos, esculturas, maquetas...

¡Puedes venir muchas veces y siempre encontrarás algo nuevo!

En el arte siempre hay dos protagonistas:
el **artista** que crea la obra,
y el **espectador** que la observa.
Un cuadro, una fotografía
o una escultura no podrían ser arte,
si nadie los mirara.



©Sofía de Juan

MUICO es un museo de arte contemporáneo que se encuentra en el Paseo del Arte de Madrid, muy cerca de los museos más importantes de nuestra ciudad. Durante tu visita, vas a poder conocer el arte que se crea en nuestro tiempo.

Raili y Reima Pietilä, arquitectos

**Reima
Pietilä (1923-1993)**

fue un arquitecto finlandés que realizó gran parte de su obra trabajando mano a mano con su mujer, Raili (1926). Cansados de la arquitectura de su época, idearon nuevas formas de construir edificios, dejándose llevar por la imaginación y los sueños.

Visitando esta exposición, descubrirás cómo es el trabajo de un arquitecto, desde el momento en que tiene su primera idea hasta que termina de construir su obra.

A menudo, un dibujo muestra la primera idea de un arquitecto al pensar en un edificio. ¡Raili y Reima siempre dibujaban!

Las maquetas de edificios en miniatura sirven para conocer cómo será un edificio antes de construirlo. ¡A los Pietilä les divertía mucho!



La **arquitectura**: el **arte** de **imaginar** lugares que aún no existen

En la ciudad todos los días puedes ver cientos de edificios diferentes: oficinas, viviendas, centros comerciales, cines... ¿Has pensado alguna vez quién ha diseñado esos lugares para que luego tú puedas disfrutarlos?

El **arquitecto** es el profesional encargado de proyectar edificios o espacios urbanos y cuidar de su proceso de construcción.

La arquitectura también es un **arte** que puede contener a su vez otras formas artísticas como la pintura o la escultura. El arquitecto debe aprender a combinarlas para crear espacios pensando en las personas que usarán y habitarán esos lugares.

Adivina, adivinanza

¿Podrías adivinar, por su forma, para qué sirven cada uno de estos edificios diseñados por esta pareja de arquitectos?



©Raili Pietilä



©Simo Rista/MFA



©Voitto Niemelä/MFA

Solución: 1. Biblioteca Metso 2. Iglesia Kaleva 3. Casa Mäntyniemi

abre los ojos

Ya durante la Antigüedad los griegos pensaban que la Arquitectura se basaba en tres principios importantes que se han mantenido a lo largo de la Historia del Arte.

LA FIRMEZA (firmitas):

Un buen edificio debe aguantar el paso del tiempo. Muchos castillos resistieron feroces ataques y aún así, siguen en pie siglos después.

©Ramón Durán (Lic. Creative Commons)



LA BELLEZA (venustas):

Para que una construcción sea una obra de arte debía ser hermosa. Piensa en los grandes palacios o las catedrales antiguas de muchas ciudades...

©Sofía de Juan



LA UTILIDAD (utilitas):

No es lo mismo un teatro que un centro comercial. Cada lugar debe hacernos sentir a gusto para realizar la actividad a la que se ha destinado su construcción.

©Håkan Svensson (Lic. Creative Commons)



en casa...

Mira a tu alrededor desde la ventana: ¿ves en tu barrio algún edificio que cumpla estas 3 características? Descríbelo aquí: _____

El proceso creativo

de Raili y Reima Pietilä: cazando ideas

Para los Pietilä, la arquitectura es un lenguaje que también sirve para contarnos las experiencias e ideas del artista. Y para encontrar esas ideas, Reima comparaba su búsqueda con... ¡la caza de los osos!

Cada mañana al amanecer, como los cazadores, Raili y Reima sembraban su casa de silencio: una trampa que servía para atrapar las ideas ya que el ruido y las distracciones las espantaban. Así, gracias al silencio, las ideas llegaban, como el oso cuando huele la miel...

Shhhhh...

¡Juguemos nosotros también a cazar ideas!



Cierra los ojos y haz un garabato con un lápiz o un boli de color. Obsérvalo en silencio, como cuando miras las nubes. ¿A qué forma se parece? ¿Un castillo? ¿Un barco pirata? ¿Una nave espacial? Dibuja los detalles que le faltan para que se convierta en la forma que tiene en tu imaginación.



Descubriendo los materiales:

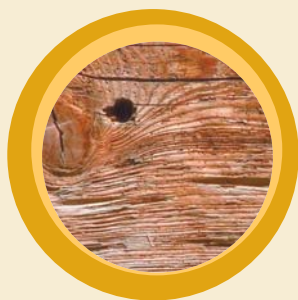
los **ojos** de la **piel**

¿Te has fijado que un edificio puede estar hecho de muchísimos materiales diferentes? Metal, piedra, madera, cemento, ladrillo... Cada uno nos transmite sensaciones diferentes y hacen que un espacio nos parezca, por ejemplo, más acogedor o más frío.

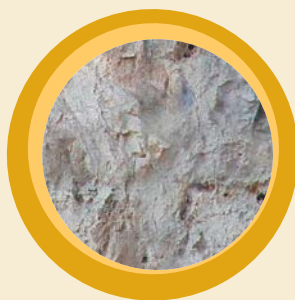
Los Pietilä dieron gran importancia a los materiales en sus proyectos. Piensa que no sólo descubrimos un espacio a través de la vista, sino a través de todos los sentidos. El dulce olor de una pastelería, el sonido de un estadio lleno de gente o la tenue luz de una iglesia provocan sensaciones diferentes, y hacen que nos sintamos o no a gusto en esos lugares.

Utiliza los ojos de tu piel

Mira estas fotos de materiales que se suelen usar para la construcción de casas y edificios. ¿Qué sensación crees que te darían si los tocaras?



cálido
frío



rugoso
liso



áspero
suave



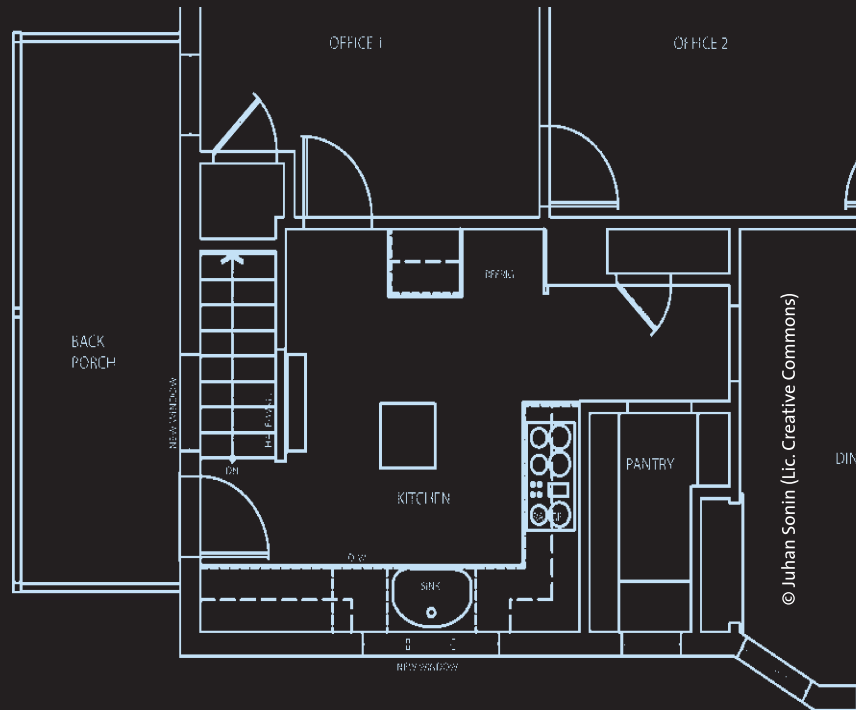
húmedo
seco

La **eS**cala: la medida de nuestro cuerpo

El arquitecto debe aprender a diseñar muy bien el tamaño de sus construcciones. La puerta de un garaje debe ser más grande que los coches que deben pasar por ella, igual que la caseta de un perro será siempre más pequeña que la casa de una persona.

Normalmente, la representación de objetos a su tamaño natural no es posible cuando éstos son muy grandes o muy pequeños. ¡Imagina representar un elefante a tamaño real en una página como esta!

Por eso, los arquitectos como los Pietilä utilizan dibujos, maquetas y planos “a escala”, como los que habéis visto en el museo. La escala es la relación del tamaño dibujado respecto a su dimensión real, y sirve para imaginar la medida que tendrá un edificio respecto a cosas que conocemos.

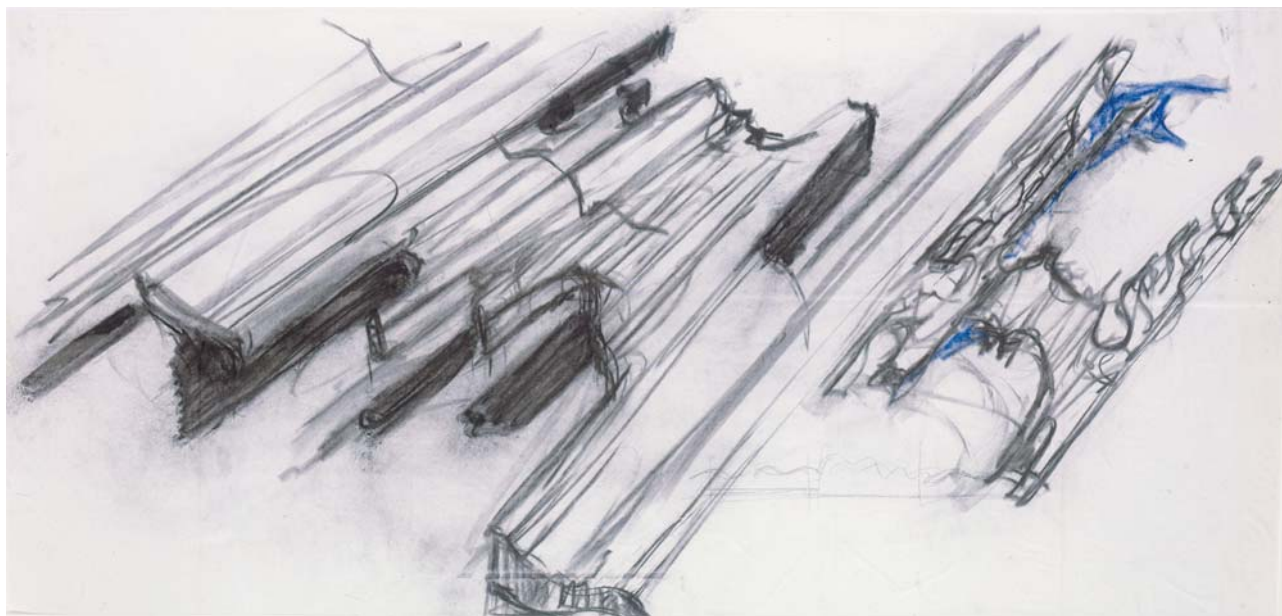


E. 1:50.000

Un plano es un dibujo en dos dimensiones de una construcción, donde se muestran con mucha precisión su diseño, el lugar donde se encuentra, las dimensiones y sus relaciones con otros elementos del proyecto.

El dibujo: bocetos y planos

A los Pietilä, como a otros arquitectos, les gustaba mucho dibujar. Antes de levantar un edificio, plasmaban sobre el papel sus primeras ideas en bocetos o dibujos preparatorios. En ellos, Raili y Reima representaban el paisaje donde se iba a hacer la obra, así como las personas que iban a habitarlo.



Para saber la escala de un edificio, los arquitectos dibujan figuras humanas junto a las construcciones o dentro de las estancias con el tamaño proporcional.

Por ejemplo, aparecerán muy pequeñas si están cerca de un rascacielos de cien plantas y más grandes si se sitúan a la puerta de un chalet.



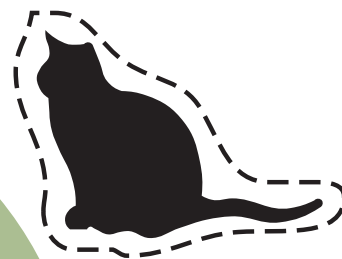
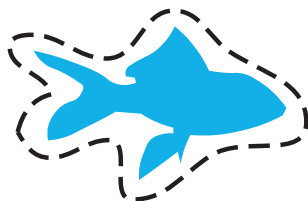
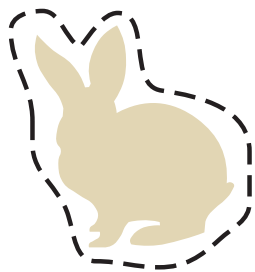
© Ehéctzl-Mangum (Lic. Creative Commons)

© MFA

Para terminar...

vamos a trabajar como **verdaderos arquitectos.**

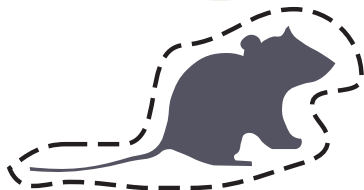
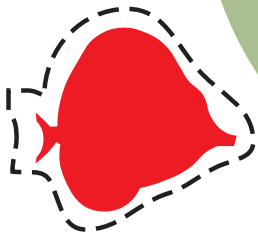
Observa las siluetas de estos animales dibujados a escala



- Escoge el animal que más te guste, ¡vamos a diseñarle una nueva casa! Para ello tenemos que hacernos las mismas preguntas que los Pietilä se hacían cada vez que abordaban un nuevo proyecto:
- ¿Dónde estará su hogar: bajo tierra, en un árbol, en la ciudad, en el agua?
 - ¿De qué materiales estará hecha la casa?
 - ¿Cómo crees que le gustaría que fuera su casa: moderna, tradicional, rústica...?

Ahora que ya tienes todos los requisitos de la casa puedes dibujar un plano sobre papel como los arquitectos de verdad, o construir una maqueta de la misma con plastilina o cartón. Para finalizar, recorta a tu animal y añádele detalles y color con ceras, rotuladores...

¡todo vale!



¿Quieres volver a MUICO?

MUICO

En MUICO puedes venir a ver más exposiciones y disfrutar de otros talleres con tus amigos o tu familia. Durante la próxima actividad, te invitamos a conocer los fondos que componen las **Colecciones ICO**, exposición que podrás visitar desde el 11 de marzo hasta el 23 de mayo de 2010.

En nuestra visita, descubriremos cómo trabajan los artistas de nuestro tiempo a través de una selección de pinturas, dibujos, estampas y esculturas. Podrás ver así que existen muchos caminos posibles para crear el arte contemporáneo, y en el taller experimentarás alguno de ellos.

¡Te esperamos!



Visitas-taller para colegios

martes y jueves de 10:30 a 12:30 h.
(6 a 12 años, alumnos de educación primaria)

Visitas-taller para familias

sábados de 11:00 a 13:00 h. (6 a 12 años, acompañados de un adulto)

Programa Educativo

Hablar en Arte

Cuaderno didáctico

Textos de Sofía de Juan y Álvaro Molina
Diseño y maquetación: Síntesis

RAIL:REIMAPIETILÄ

un desafío a la arquitectura moderna

Del 17 de diciembre de 2009 al 21 de febrero de 2010

HABLAR^T EN

Actividades educativas en MUICO. Museo Colecciones ICO

Información y reservas

Teléfono: 913 080 049

Mail: didactica@hablarenarte.com

Web: www.hablarenarte.com/actividadesico.htm

ACCESIBILIDAD

Con el fin de favorecer el acceso al mayor número posible de visitantes, el museo dispone de los recursos necesarios de accesibilidad para personas con movilidad reducida.

MUICO/Museo Colecciones ICO

www.fundacionico.es



ZORRILLA, 3
28014 MADRID

MUSEO
COLECCIONES
ICO

fundación

